

Edilart Marche

I controlli in cantiere nel periodo 2015/2016

*345 sopralluoghi effettuati
di cui 84 seconde visite*

ELABORAZIONE STATISTICA

1. Le risultanze generali

1.1 Sopraluoghi e infrazioni

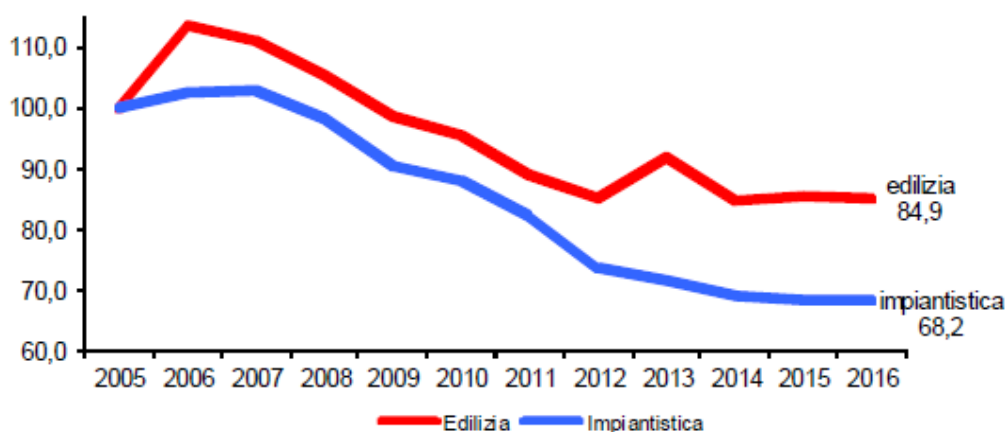
Le infrazioni riscontrate nei 345 sopralluoghi effettuati sono state 2.736, il 36% delle quali *lievi*, il 46% di *media gravità*, il 18% *gravi*.

Rispetto alla composizione riscontrata nella precedente rilevazione, risulta in crescita la quota percentuale delle infrazioni *di media gravità* (dal 44% al 46%), mentre diminuisce sia la quota delle infrazioni *lievi* (dal 38% al 36%), sia la quota delle infrazioni *gravi* (dal 19% al 18%).

Per inquadrare il contesto congiunturale in cui inserisce la presente rilevazione, ricordiamo le indicazioni di alcuni osservatori:

- nel rapporto di Banca d'Italia "Economie regionali. L'economia delle Marche" del giugno 2017 si legge che "il 2016 è stato ancora un anno sfavorevole per l'edilizia marchigiana, il cui valore della produzione cala ininterrottamente dal 2011. Dall'indagine della Banca d'Italia su un campione di imprese edili con almeno 10 addetti risulta un saldo ancora negativo tra le imprese con produzione in aumento e quelle con produzione in calo. La crescita delle transazioni immobiliari stenta a trasmettersi all'attività produttiva, anche per il consistente volume di unità abitative invendute: la maggioranza delle imprese intervistate ritiene tale volume molto superiore al normale." (pag.9);
- nel rapporto di TrendMarche del II semestre 2016 si legge: "nelle costruzioni, il 2016 si configura orientato alla stazionarietà dei ricavi sia per l'impiantistica (+0,0%) sia per l'edilizia (-0,8%) e in ambedue i casi i profili di livello sembrano avere imboccato una condizione di assestamento dopo la caduta degli anni della crisi." (pag.18);

TrendMarche – costruzioni, imprese delle Marche con meno di 20 addetti - livelli dei ricavi (numeri indici; 2005=100)



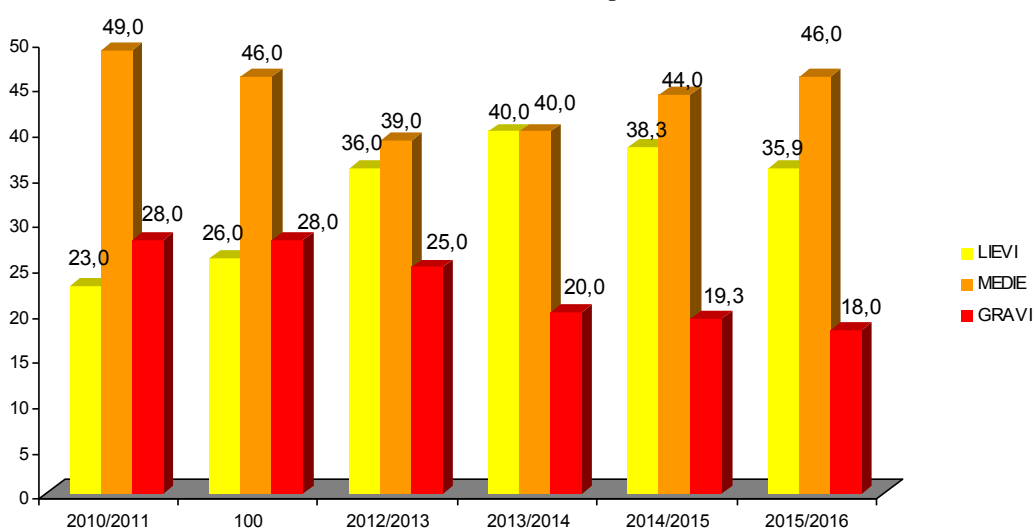
- nel III rapporto dell'osservatorio Cedam sull'edilizia dell'artigianato e della Pmi delle Marche" (2017, marzo) si legge: "Considerando i dati più recenti disponibili dalla Rilevazione Continua Forza Lavoro (Istat), nel 2016 nelle Marche gli occupati nel comparto delle Costruzioni sono diminuiti del 4,9% rispetto al 2015, pari a 1.700 unità in meno, dinamica che colloca la nostra regione al 14° posto in Italia (media nazionale -4,4%). Tale variazione è più intensa del -0,8% relativo al totale degli occupati, ma risulta comunque in attenuazione rispetto al 2015 quando si era registrato il -7,0% nel comparto." (pag.16)

In sintesi, la ripresa che sembrava avviarsi nel 2015 subisce nel 2016 una battuta d'arresto e mentre le attività di costruzione ristagnano, l'occupazione del settore si riduce ulteriormente.

infrazioni riscontrate

	2012/2013	2013/2014	2014/2015	2015/2016
Quante LIEVI	783	735	624	981
Quante MEDIE	838	742	690	1.263
Quante GRAVI	532	365	314	492
TOTALE	2.153	1.842	1.628	2.736
% LIEVI	36	40	38	36
% MEDIE	39	40	44	46
% GRAVI	25	20	19	18
TOTALE %	100	100	100	100

confronto con le elaborazioni precedenti



1.2 Seconde visite e diminuzione delle infrazioni gravi

I sopralluoghi effettuati sono stati 345 di cui seconde visite 84 e, rispetto al totale delle infrazioni rilevato nel corso delle prime visite (1.241 infrazioni nelle visite che, poi, sono state ripetute), nella seconda visita si sono registrate 608 infrazioni, 633 in meno, pari al 51% in meno.

Sopralluoghi e seconde visite

Anni	sopralluoghi effettuati	di cui seconde visite
2010/2011	635	65
2011/2012	503	136
2012/2013	393	134
2013/2014	340	84
2014/2015	273	81
2015/2016	345	84

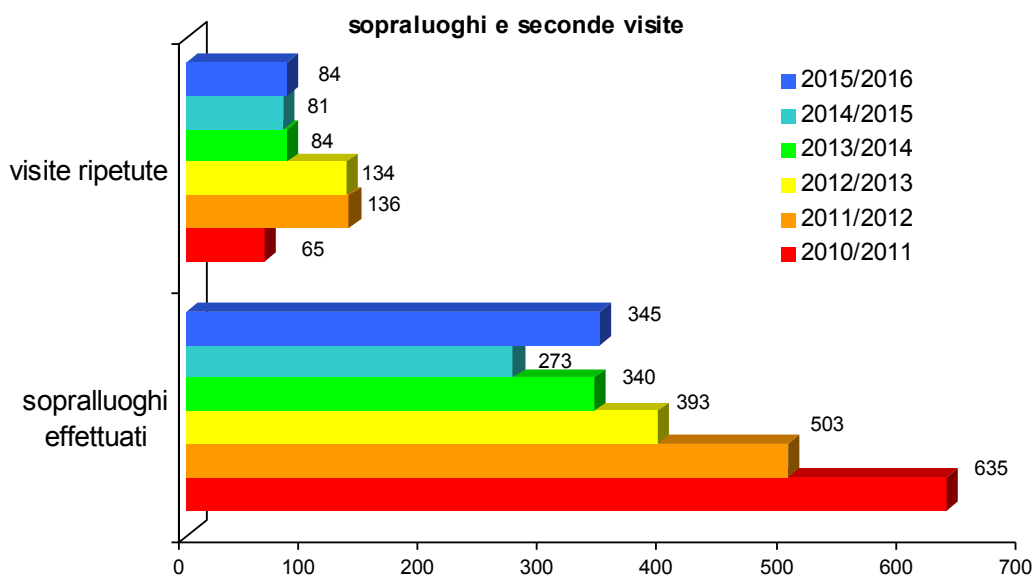
Nelle rilevazioni della seconda visita sono diminuite, proseguendo la tendenza osservata nel report precedente, soprattutto le infrazioni gravi (-63% rispetto alla prima visita), poi quelle di lieve gravità (-48%) e infine quelle di media gravità (-43%), a ulteriore conferma del fatto che le infrazioni gravi tendano a ridursi fortemente nelle rilevazioni della seconda visita (da 405 a 150), per effetto dell'attività di controllo esercitata, i cui risultati sono rilevanti.

L'attività dei cantieri è attesa accrescersi in misura notevole nei prossimi mesi per effetto della ricostruzione post-sisma: le risultanze delle visite effettuate evidenziano l'opportunità di continuare con sistematicità i controlli.

**Gli effetti delle azioni di ripristino delle misure di sicurezza
numero delle infrazioni per grado di gravità, registrate nelle imprese visitate almeno due volte**

	I visita	II visita	Variazione assoluta rispetto alla I visita	Variazione %
Lievi	331	172	-159	-48,0
Medie	505	286	-219	-43,4
Gravi	405	150	-255	-63,0
Totale (imprese con due visite)	1.241	608	-633	-51,0

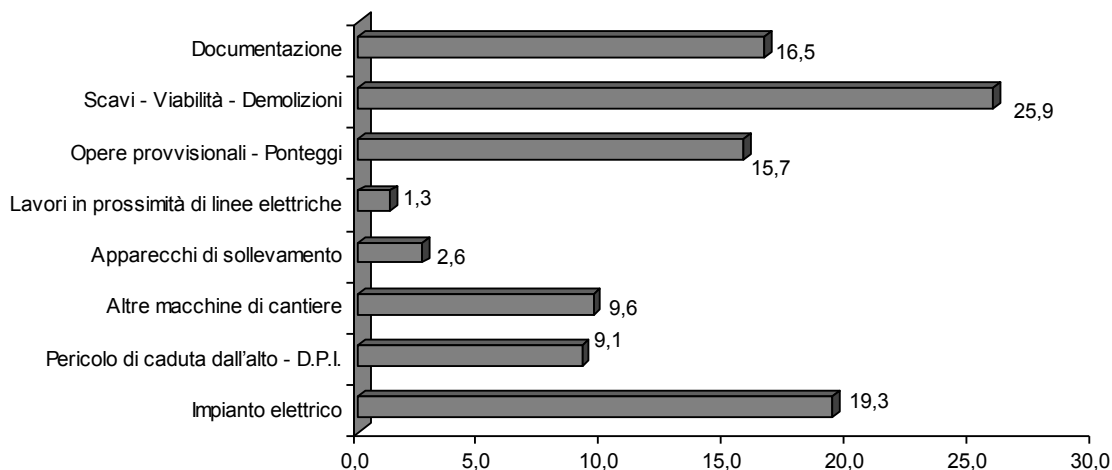
Il numero dei sopralluoghi effettuati è aumentato e così anche le seconde visite, vista l'efficacia dimostrata da tale prassi nell'azione di ridimensionamento delle infrazioni più gravi.



1.3 Le infrazioni nel dettaglio delle tipologie di attività

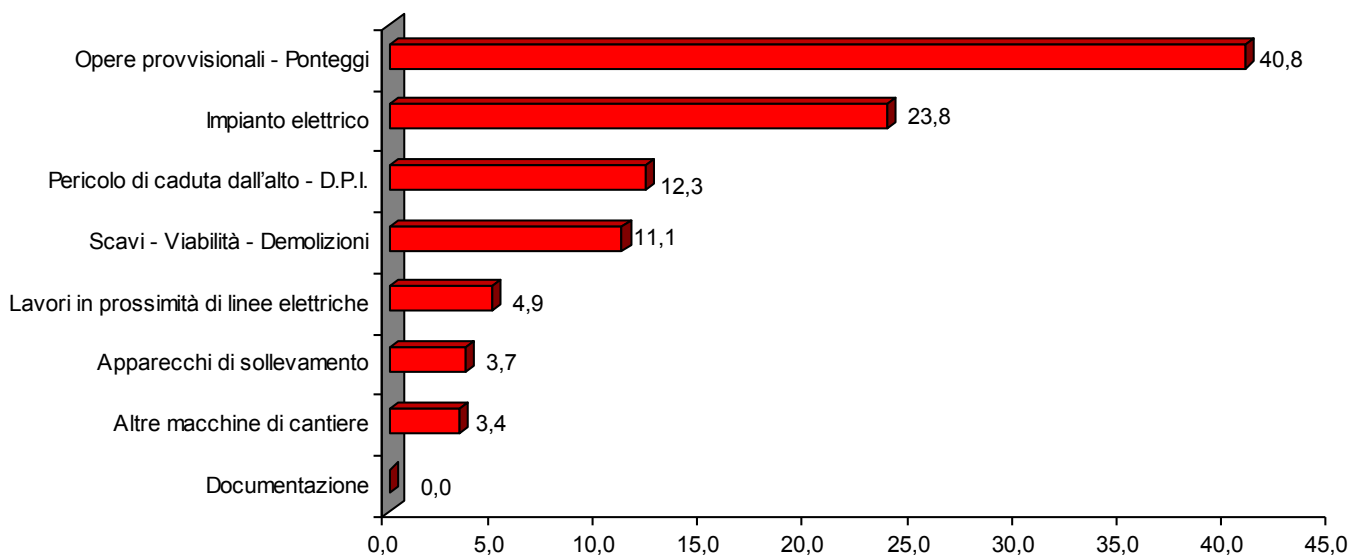
La maggior parte delle infrazioni rilevate nel periodo, continua a concentrarsi in alcune delle tipologie di attività in cui si suddividono i cantieri visitati: in primo luogo *scavi viabilità demolizioni* (25,9%), poi *impianto elettrico* (19,3%), e *documentazione* (16,5%). Al quarto posto vengono le infrazioni relative alle *opere provvisionali – ponteggi* (15,7%).

La composizione % delle infrazioni complessive per tipologia di attività



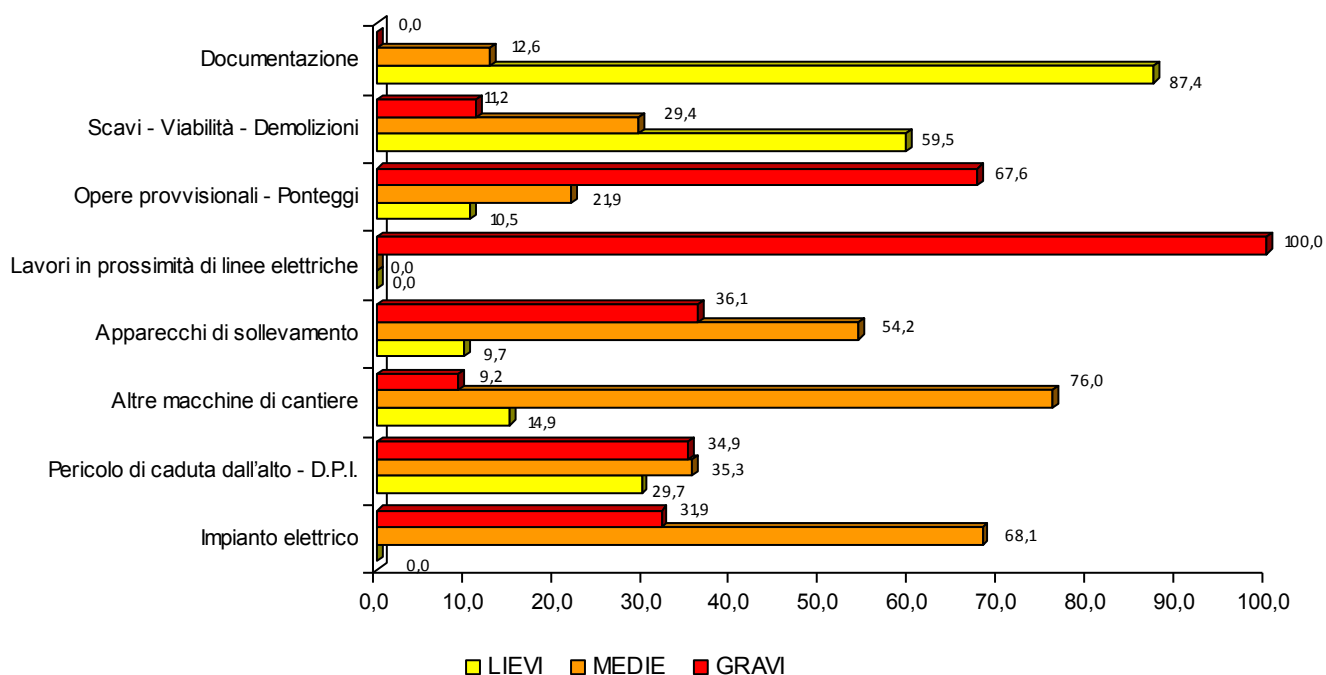
La maggior parte delle **infrazioni gravi** rilevate (il 40,8%), continua però ad essere registrata nel caso di *opere provvisionali - ponteggi*. Seguono, ma a distanza ragguardevole, le infrazioni legate all'*impianto elettrico* (23,8%). Tutte le restanti tipologie di attività hanno un ruolo assai meno importante nelle infrazioni gravi.

La distribuzione % delle infrazioni gravi per attività ordinate secondo l'incidenza



L'analisi della composizione per gravità delle infrazioni rilevate mostra che le infrazioni di **media gravità** hanno un ruolo preponderante in tre tipologie di attività: *altre macchine di cantiere* (76%), *impianto elettrico* (68,1%), *apparecchi di sollevamento* (54,2%). Le infrazioni **lievi** hanno una forte rilevanza in due tipologie di attività svolte nei cantieri: la tenuta della documentazione e l'allestimento di *scavi viabilità demolizioni*. In particolare, prevalgono (87,4%) nella *documentazione* e sfiorano il 60% delle infrazioni nelle attività *scavi viabilità demolizioni*.

La composizione % delle infrazioni per tipologia di attività



Composizione per livello di gravità delle infrazioni nelle diverse tipologie di attività

	infrazioni LIEVI	infrazioni di MEDIA gravità	infrazioni GRAVI	totale infrazioni
Documentazione	87,4	12,6	0,0	100,0
Scavi - Viabilità - Demolizioni	59,5	29,4	11,2	100,0
Opere provvisionali - Ponteggi	10,5	21,9	67,6	100,0
Lavori in prossimità di linee elettriche	0,0	0,0	100,0	100,0
Apparecchi di sollevamento	9,7	54,2	36,1	100,0
Altre macchine di cantiere	14,9	76,0	9,2	100,0
Pericolo di caduta dall'alto - D.P.I.	29,7	35,3	34,9	100,0
Impianto elettrico	0,0	68,1	31,9	100,0
TOTALE	35,9	46,0	18,0	100,0

Composizione per tipologia per livello di gravità delle infrazioni

	infrazioni LIEVI	infrazioni di MEDIA gravità	infrazioni GRAVI	totale infrazioni
Documentazione	40,3	5,5	0,0	16,5
Scavi - Viabilità - Demolizioni	42,9	19,9	11,1	25,9
Opere provvisionali - Ponteggi	4,6	9,0	40,8	15,7
Lavori in prossimità di linee elettriche	0,0	0,0	4,9	1,3
Apparecchi di sollevamento	0,7	3,7	3,7	2,6
Altre macchine di cantiere	4,0	19,0	3,4	9,6
Pericolo di caduta dall'alto - D.P.I.	7,5	8,4	12,3	9,1
Impianto elettrico	0,0	34,4	23,8	19,3
TOTALE	100,0	100,0	100,0	100,0

Mutamenti nella composizione per gravità delle infrazioni

	infrazioni LIEVI	infrazioni di MEDIA gravità	infrazioni GRAVI	totale infrazioni
2010/2011	23,0	49,0	28,0	100,0
2011/2012	26,0	46,0	28,0	100,0
2012/2013	36,4	38,9	24,7	100,0
2013/2014	39,9	40,3	19,8	100,0
2014/2015	37,7	43,6	18,7	100,0
2015/2016	35,9	46,0	18,0	100,0

1.4 I mutamenti rispetto alla precedente elaborazione

Rispetto alla precedente elaborazione, l'attuale mostra alcuni mutamenti di rilievo nella distribuzione delle infrazioni: mentre aumenta ulteriormente il peso delle infrazioni legate all'impianto elettrico (ora al 19,3% del totale) cala ulteriormente il peso delle infrazioni legate alle attività di Scavi - Viabilità – Demolizioni (dal 27,5 al 25,9%).

Mutamenti nella composizione % per tipologia delle infrazioni rispetto alla precedente elaborazione

Infrazioni	rilevazioni	2010/2011	2011/2012	2012/2013	2013/2014	2014/2015	2015/2016
Documentazione		15,0	20,0	15,9	19,8	18,0	16,5
Scavi - Viabilità - Demolizioni		24,0	27,0	32,9	34,0	27,5	25,9
Opere provvisionali - Ponteggi		24,0	24,0	20,8	15,7	14,6	15,7
Lavori in prossimità di linee elettriche		1,0	0,0	0,0	0,1	1,1	1,3
Apparecchi di sollevamento		2,0	2,0	2,0	3,3	3,4	2,6
Altre macchine di cantiere		5,0	6,0	6,2	7,8	7,3	9,6
Pericolo di caduta dall'alto - D.P.I.		15,0	8,0	11,0	11,6	12,1	9,1
Impianto elettrico		14,0	13,0	11,2	7,7	16,0	19,3
TOTALE		100,0	100,0	100,0	100,0	100,0	100,0

2. Il questionario e i controlli eseguiti nelle visite

Il questionario che viene utilizzato nelle visite aziendali propone oltre 100 controlli, in corrispondenza a 8 tipologie di attività, di seguito riportate unitamente al numero di controlli. Nelle pagine che seguono sono riportate tutte le tipologie dei controlli eseguiti per ogni verbale.

numero dei controlli eseguiti per ogni verbale

	Tipologie di controlli	controlli	% sul totale controlli
1	Documentazione	17	15,3
2	Scavi - Viabilità - Demolizioni	18	16,2
3	Opere provvisionali - Ponteggi	26	23,4
4	Lavori in prossimità di linee elettriche	2	1,8
5	Apparecchi di sollevamento	13	11,7
6	Altre macchine di cantiere	13	11,7
7	Pericolo di caduta dall'alto - D.P.I.	9	8,1
8	Impianto elettrico	13	11,7
	TOTALE CONTROLLI	111	100,0

2.1 Numero e tipologia dei controlli eseguiti per ogni verbale

Nei codici, quando i caratteri sono normali ⇒ infrazioni lievi;
se i numeri sono sottolineati ⇒ infrazioni di media gravità,
se i numeri sono in **in grassetto** ⇒ infrazioni gravi

Documentazione	
1.1	COPIA AUT. MINISTERIALE USO PONTEGGIO
1.2	PROGETTO DEL PONTEGGIO, FIRMATO SE NON CONFORME AL PROGETTO
1.3	DISEGNO ESECUTIVO DEL PONTEGGIO FIRMATO DAL CAPOCANTIERE
1.4	LIBRETTO E VERIFICHE APPARECCHI DI SOLLEVAMENTO CON PORTATA SUP. 200 KG
1.5	RICHIESTA VERIFICA ARPAM PER IL TRASFERIMENTO APPARECCHI DI SOLLEVA
1.6	DAL DATORE, REDAZIONE PIMUS
1.7	INVIO DICHIARAZIONE CONFORMITA' ELETTRICA A ARPAM – ISPESL (entro 30 gg)
1.8	RICHIESTA ARPAM VERIFICA BIENNALE PER L'IMPIANTO DI TERRA
1.9	COPIA SEGNALAZIONE ENEL PER LAVORI INF. 5 MT. DA LINEE ELETTRICHE
1.10	REGISTRO INFORTUNI IN CANTIERE, FINO AL LIBRO UNICO
1.11	AFFISSIONE IN CANTIERE COPIA NOTIFICA PRELIMINARE ASUR ED AGGIORNAMENTI
<u>1.12</u>	NOMINA MC + SORV. SANITARIA
<u>1.13</u>	REDAZIONE PSC, NEI CASI PREVISTI
<u>1.14</u>	REDAZIONE POS e invio R.L.S.T.
<u>1.15</u>	NOMINA RSPP + ADD PS - ANTINCENDIO
<u>1.16</u>	CONTESTAZIONE COORDINATORE INOSSERVANZE POS/PSC
<u>1.17</u>	FORMAZIONE OBBLIGATORIA DIPENDENTI

Scavi - Viabilità - Demolizioni	
<u>2.1</u>	ASSICURATA VIABILITA' PERSONE/VEICOLI
<u>2.2</u>	RAMPE NEGLI SCAVI E AMPIE PASSAGGIO MEZZI
<u>2.3</u>	BARRIERE DIVIETO DI TRANSITO SOTTO PONTI SOSPESI
<u>2.4</u>	INCLINAZIONE TRACCIATO + PARETI DI SCAVO (NO FRANE)
<u>2.5</u>	PRESENZA OPERAI NEL RAGGIO AZIONE ESCAVATORI
2.6	ARMATURE SOSTEGNO SCAVI MAGGIORI 1,5 MT.
2.7	MATERIALI CIGLIO SCAVO
2.8	PARAPETTI CIGLIO SCAVO
<u>2.9</u>	ANDATOIE E PASSARELLE CON PARAPETTO E LARGHE A SUFF.
2.10	AFFISSA LA SEGNALETICA DI SICUREZZA
2.11	ESPOSTO TABELLONE IN CANTIERE CON CONCESSIONE EDILIZIA E RESP. CANTIERE
<u>2.12</u>	RECINZIONE DEL CANTIERE CON ACCESSI E SEGNALAZIONI
<u>2.13</u>	PRESIDI SANITARI CASSETTA P.S.
<u>2.14</u>	CANALI PER CONVOGLIAMENTO DALL'ALTO DELLE DEMOLIZIONI
<u>2.15</u>	MATERIALE DI RISULTA BAGNATO PER RIDURRE POLVERI DEMOLIZ.
2.16	VERIFICA STABILITA' OPERE DA DEMOLIRE
2.17	ADOTTATE LE MISURE DI PREVENZIONE INCENDIO (ESTINTORE, ECC.)
2.18	SERVIZI IGIENICI E SPOGLIATOI PER I LAVORATORI

Opere provvisoriale - Ponteggi	
3.1	OPERE PROVVISORIALI IDONEE LAVORI SUPERIORI 2 MT.
3.2	IDONEITA' CONSERVAZIONE MANUTENZIONE PONTEGGIO
3.3	AUTORIZZAZIONE MIN. LAVORO UTILIZZO PONTEGGI METALLICI
3.4	PONTEGGI FUORI SCHEMA PROGETTO INGEGNERE

3.5	PONTEGGIO CONTROVENTATO IN SENSO LONGITUD. E TRASVERS.
3.6	MONTANTI SOSTENUTI DA STABILI Basette METALLICHE
3.7	PONTEGGIO ANCORATO AL FABBRICATO (OGNI 22 MQ)
3.8	MONTANTI SUP. 1,2 MT DA ULTIMO IMPALCATO GRONDA
3.9	PESO MAT/ATTREZ DEPOSITATI SU IMPALCATO CON > CARICO LIBRETTO
3.10	IMPALCATI CON PARAPETTO CON CORRENTE E FERMAPIEDE 20 CM
3.11	IMPALCATI CON SOTTOPONTE A DISTANZA NON SUP. 2,5 MT
3.12	PONTI/SOTTOPONTI CON PIANO DI CALPESTIO CON TAVOLE ACCOSTATE
3.13	INTAVOLATI ADERENTI ALLA COSTRUZIONE (DIST MAX 20 CM)
3.14	TAVOLE DI LEGNO IDONEE (4X30 CM O 5X20 CM)
3.15	TAVOLE IN LEGNO CHE APPOGGINO ALMENO SU 3 TRAVERSI DEL PONTEGGIO
3.16	TAVOLE IN LEGNO CON ESTREMITA' SOVRAPPOSTE PER ALMENO 40 CM
3.17	IDONEI ACCESSI AI PIANI E DIVIETO SALITA/DISCESA LUNGO MONTANTI
3.18	SCALE NON IN PROSECUZIONE TRA LORO E PARAPETTO SE POSTE VERSO L'ESTERNO
3.19	LUOGHI DI TRANSITO PARASASSI IMPALCATURA (NON + 12 MT. ALTEZ.)
3.20	VERIFICA DI CALCOLO DEL PONTEGGIO SE CHIUSO CON TELI, A CURA PROFESSIONISTA
3.21	PONTI E CAVALLETTI USATI SOLO PER LAVORI AL SUOLO ALL'INTERNO DEGLI EDIFICI
3.22	NEI CAVALLETTI IMPALCATO NON INF. 90 CM SENZA SBALZO SUP. 20 CM
3.23	DIVIETO USO CAVALLETTI SOVRAPPOSTI E IMPALCATI CON SCALE A PIOLI
3.24	PONTI SU RUOTE CON LE STESSE BLOCCATE
3.25	PONTE A SBALZO SECONDO NORMATIVA
3.26	DIVIETO DI ASSUMERE ALCOOL NEI CANTIERI E LAVORI IN QUOTA

Lavori in prossimità di linee elettriche	
4.1	PRECAUZIONI PER LAVORI LINEE ELETTR.,FUORI TENSIONE PARTI ATTIVE, OSTACOLI PER EVITARE AVVICINAMENTO, MANTENERE DIST. SICUREZZA
4.2	DIVIETO DI LAVORO A MENO DI 5 MT. DA LINEE ELETTR. CON CONDUTTORI NUDI

Apparecchi di sollevamento	
5.1	VERIFICA TRIMESTRALE FUNI E CATENE TRASCRIITA SUL LIBRETTO
5.2	GANCI PROVVISI DI CHIUSURA ALL'IMBOCCO
5.3	SUI GANCI INDICATA LA PORTATA MASSIMA AMMISSIBILE
5.4	VERIFICA ANNUALE ARPAM PER GRU ED APPARECCHI DI PORTATA SUP. A 200 KG
5.5	DIVIETO DI SOLLEVAMENTO DI LATERIZI E MATERIALI SFUSI CON FORCA: SOLO CASSONI
5.6	BRACCI DELLE GRU LIBERI DI RUOTARE SENZA INTERFERENZE ED OSTACOLI
5.7	GRU CON ROTAZIONE BASSA SEGREGATA CON PARAPETTO
5.8	STABILITA' ED ANCORAGGIO ASSICURATA DALLE GRU CON MEZZI ADEGUATI
5.9	BRACCIO GRU CON TARGHE VISIBILI INDICANTI LA MAX PORTATA IN FUNZIONE DI SBRACCIO
5.10	CASTELLO DI SOLLEVAMENTO ARGANO ANCORATO IN OGNI PIANO E CONTROVENTATO
5.11	IMPALCATI IN CASTELLI DI SOLLEVAMENTO CON PARAPETTO E TAVOLE IN LEGNO MIN. 5 MT.
5.12	MONTANTE RADDOPPIATO SE SOSTIENE ARGANO SOLLEVATORE
5.13	MISURE ANTICOLLISIONE SE INTERFERENZE TRA GRU: PLANIMETRIA AD ASUR

Altre macchine di cantiere	
<u>6.1</u>	POSTAZIONI FISSE DI LAVORO CON TETTuccio DI PROTEZIONE (H= MAX 3 MT.)
6.2	CINGHIE E PULEGGIE DI ORG. DI TRASMIS. PROTETTI DA CARTER
<u>6.3</u>	BETONIERA POSIZIONATA STABILEMENTE ED IN SICUREZZA
6.4	PEDALE DI SGANCIO DEL BICCHIERE DELLA BETONIERA PROTETTO CON CUSTODIA
6.5	VOLANTE PER IL RIBALTAMENTO BETONIERA CON RAGGI ACCECATI
<u>6.6</u>	PIGNONE E DENTI DELLA CORONE DELLA BETONIERA PROTETTI DA CARTER
<u>6.7</u>	DELIMITATO CON BARRIERE DI PROTEZIONE IL RAGGIO DI AZIONE DEI TRASPORTATORI A TAZZE
<u>6.8</u>	EFFICIENTI DISPOSITIVI DI ARRESTO NEI BRACCI DEI TRASPORTATORI A TAZZE
6.9	SEGHE CIRCOLARI CON CUFFIA REGISTRABILE
<u>6.10</u>	SEGHE CIRCOLARI FISSE CON COLTELLO DIVISORIO A 3 MM. DALLA DENTATURA
<u>6.11</u>	SEGHE CIRCOLARI FISSE CON SCHEMI FISSI AI LATI DELLA LAMA , SOTTO IL PIANO DI LAVORO
6.12	MOLAZZE CIRCONDATE DA RIPARO
<u>6.13</u>	DISPOSITIVO CONTRO IL RIAVVIO AUTOMATICO MACCHINE AL RITORNO DI CORRENTE

Pericolo di caduta dall'alto - D.P.I.	
7.1	PARAPETTO CON TAVOLA FERMAPIEDE SUI LATI APERTI DELLE SCALE
7.2	RAMPE SENZA GRADINI CON INTAVOLATI LARGHI MIN. 60 CM E CON LISTELLI
7.3	APERTURE SOLAI PROTETTE DA PARAPETTO E TAVOLATO FISSATO
7.4	APERTURE MURI VS VUOTO SBARRATE O PARAPETTO + TAVOLA FERMAPIEDE
7.5	SCALE SEMPLICI PORTATILI CON GANCI DI TRATTEN. E DISP. INFER. ANTISDRUCCIOLO
7.6	SCALE SEMPLICI PORTATILI SPORGERE ALMENO 1 MT. OLTRE IL PIANO SERVITO
7.7	DIVIETO DI SCALE SEMPLICI PORTATILI CON LISTELLI DI LEGNO INCHIODATI
7.8	CINTURE SICUR. NEI LAVORI NON PROTETTI CON RISCHIO CADUTA DALL'ALTO
7.9	I DPI IMPIEGATI QUANDO LE MISURE COLLETTIVE NON EVITANO RISCHI

Impianto elettrico	
8.1	QUADRO MISURA CON DIFFERENZIALE SE DISTANTE DAL QUADRO GENERALE
<u>8.2</u>	L'I.P. NELLE APPARECCHIATURE ELETTRICHE NON INFERIONE A IP43
8.3	QUADRO DISTRIBUZIONE COLLEGATO A TERRA
8.4	IMP. ELETTRICI INSTALLATI E MANTENUTI VS PERICOLI DA CONTATTO
8.5	CONDUTTORI ELETTRICI FLESSIBILI IN DOPPIO ISOLAMENTO
<u>8.6</u>	UTILIZZARE PRESE E SPINE CONFORMI ALLA SPECIFICHE CEE EURONORM
8.7	COLLEGAMENTO A TERRA DELLE PARTI METALLICHE DI IMP. SITUATI IN LUOGHI BAGNATI
<u>8.8</u>	STRUTTURE METALLICHE DI NOTEVOLI DIMENSIONI ESTERNE, COLLEGATE A TERRA
<u>8.9</u>	PER L'IMP. ELETTRICO UNA DICH. CONFORMITA' ELETTRICISTA
<u>8.10</u>	QUADRI ELETTRICI CON GRADO DI PROTEZIONE IP44 E MUNITI CERTIFICATO CONFORMITA'
8.11	IMP. ELETTRICO CON QUADRO GEN. COMPLETO DI DISP. SICUREZZA
<u>8.12</u>	CAVI ELETTRICI PROTETTI DAL TRANSITO DI VEICOLI E PEDONI
<u>8.13</u>	POSA MOBILE: CAVI IN GOMMA H07RN-F POSA FISSA: IN PVC TIPO FG07R

2.2 Il numero medio di infrazioni per verbale

La media delle infrazioni riscontrate per verbale è aumentata ulteriormente (fino a 7,9 infrazioni per verbale): sono cresciute le irregolarità *di media entità* .

numero medio delle infrazioni per verbale, per gravità delle infrazioni

Livello di gravità	Elabor. 2010/2011	Elabor. 2011/2012	Elabor. 2012/2013	Elabor. 2013/2014	Elabor. 2014/2015	Elabor. 2015/2106
LIEVI	0,9	1,3	2,0	2,2	2,3	2,2
MEDIE	1,7	2,4	2,1	2,2	3,2	4,3
GRAVI	0,9	1,2	1,4	1,1	1,5	1,4
TOT	3,5	4,9	5,5	5,4	7,0	7,9

La distribuzione territoriale delle visite è risultata nell'elaborazione dei dati 2015/2016 concentrata sulla provincia di Pesaro e Urbino e di Macerata.

numero delle visite nei cantieri delle Marche, per provincia in cui ha sede il cantiere

	Elabor. 2010/2011	Elabor. 2011/2012	Elabor. 2012/2013	Elabor. 2013/2014	Elabor. 2014/2015	Elabor. 2015/2106
AN	102	123	74	61	4	77
AP	46	51	29	17	2	19
FM	51	55	118	2	52	50
MC	44	128	80	69	58	95
PU	424	146	88	181	147	102
prov. esterne			4 (*)	6	10	2
MARCHE	635	503	393	340 (**)	273	345

(*) tutte nel riminese; (**) quattro non attribuibili

Considerando solo le due aree provinciali in cui si è concentrato il maggior numero di visite, la media delle infrazioni per territorio provinciale è risultata sensibilmente più elevata nella provincia di MC e notevolmente più bassa nella provincia di Pesaro Urbino.

numero medio delle infrazioni per verbale, per provincia in cui ha sede il cantiere.

	Elabor. 2010/2011	Elabor. 2011/2012	Elabor. 2012/2013	Elabor. 2013/2014	Elabor. 2014/2015	Elabor. 2015/2106
AN	6,6	6,8	5,8	5,6	3,5	6,1
AP	5,2	1,9	3,8	2,5	6,5	12,7
FM	6,4	1,2	5,7	9,5	8,5	13,5
MC	10,0	4,3	4,6	7,1	10,1	10,4
PU	2,9	7,2	7,0	5,0	5,4	3,4
MARCHE	3,5	4,9	5,7	5,4	6,4	7,9